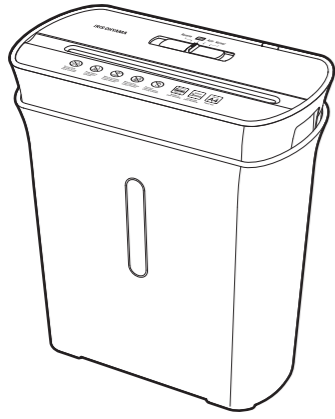


# เครื่องทำลายเอกสารส่วนบุคคล P8GC

## คู่มือการใช้งาน



### สารบัญ

- ข้อควรระวังเพื่อความปลอดภัย.....2
- ข้อควรระวังในการใช้งาน.....5
- ชิ้นส่วนต่างๆ.....6
- คำแนะนำในการใช้งาน.....7
- เมื่อเครื่องหยุดทำงานกะทันหัน.....8
- เมื่อถึงใส่เศษกระดาษเต็ม.....8
- ระบบรักษาความปลอดภัย.....9
- การดูแลรักษา.....9
- การแก้ไขปัญหา.....10
- ข้อมูลทางเทคนิค.....11
- การรับประกันและบริการหลังการขาย.....11
- ใบรับประกันสินค้า.....ปกหลัง

แบรนด์พริ้นซิเพิล: IRIS Ohyama Inc.,  
 ที่อยู่ : 2-12-1, Itsutsubashi, Aoba-ku, Sendai-shi, Miyagi-ken, Japan  
 ผู้จัดจำหน่าย :

## IRIS OHYAMA(THAILAND) CO.,LTD.

ที่อยู่ : No. 399 Interchange 21, Room No. 2208, 22 Floor, Sukhumvit Road, Klongtoey Nua Sub-district, Wattana District, Bangkok 10110

<b>Personal Shredder P8GC</b>		ใบรับประกัน	
ใบเสร็จรับเงินเป็นส่วนหนึ่งของใบรับรองเพื่อให้คุณรับบริการโดยไม่เสียค่าใช้จ่ายภายในระยะเวลาถัดไปนับจากวันที่ซื้อตามข้อกำหนดการรับประกันต่อไปนี้			
วันที่ซื้อ*	ระยะเวลาการรับประกัน	ระยะเวลาการรับประกัน <b>1 ปีนับจากวันที่ซื้อ</b> ยกเว้นวัสดุสิ้นเปลือง	
ชื่อ:	ชื่อร้าน:	ที่อยู่:	
รหัสไปรษณีย์:			
ที่อยู่:			
หมายเลขโทรศัพท์ ( ) -		หมายเลขโทรศัพท์ ( ) -	
สำหรับร้านค้าปลีก: โปรดกรอกข้อมูลในช่องที่มีสัญลักษณ์ * แล้วส่งไปยังลูกค้าของคุณ			

### ข้อกำหนดการรับประกัน

- 1 บริษัทจะจัดให้มีการซ่อมแซมหรือเปลี่ยนชิ้นส่วนโดยไม่คิดค่าใช้จ่ายในกรณีที่มีการทำงานผิดปกติ หรือความเสียหายที่เกิดขึ้นภายใต้สภาพการใช้งานปกติ โดยลูกค้าต้องให้ความสนใจคู่มือการใช้งานและฉลากบนผลิตภัณฑ์
- 2 การซ่อมแซมภายใต้การรับประกันสามารถทำได้โดยศูนย์บริการที่ได้รับอนุญาตเท่านั้น โดยต้องกรอกใบร้องเรียนการรับประกัน พร้อมแนบใบเสร็จชำระเงินตัวจริง(พร้อมวันที่ซื้อ)
- 3 เมื่อทำการรับประกันจะจำกัดอยู่ที่การซ่อมผลิตภัณฑ์โดยไม่คิดค่าใช้จ่ายเท่านั้น ไม่มีบริการอื่นใดให้อีกเมื่ออยู่ในระยะเวลาประกันการรับประกันครอบคลุมเฉพาะข้อบกพร่องในวัสดุหรือกระบวนการผลิต
- 4 การรับประกันจะไม่ครอบคลุมกรณีต่อไปนี้:
  - ① การชำรุดสึกหรอตามปกติ
  - ② การใช้งานไม่ถูกต้อง เช่น การโหลดเกินขีดของเครื่อง ใช้อุปกรณ์เสริมที่ไม่ผ่านการอนุมัติ
  - ③ ข้อขัดข้องและเสียหายเกิดจากผลิตภัณฑ์ชนกระแทกหลังการซื้อ การใช้กำลังหรือความเสียหายที่เกิดจากการกระทำภายนอก
  - ④ ข้อขัดข้องและเสียหายที่เกิดจากไฟไหม้ แผ่นดินไหวหรือภัยธรรมชาติอื่นๆ
  - ⑤ ความเสียหายที่เกิดจากการไม่ปฏิบัติตามคู่มือผู้ใช้ เช่น การเชื่อมต่อกับแหล่งจ่ายไฟไม่เพียงพอ หรือไม่ปฏิบัติตามคำแนะนำในการติดตั้ง

- ⑥ ข้อขัดข้องและเสียหายระหว่างการจัดการและขั้นตอนการขนส่งหลังการขาย
- ⑦ ส่วนประกอบเครื่องใช้ไฟฟ้าบางส่วนหรือทั้งหมดถูกถอดออก
- ⑧ ไม่สามารถแสดงใบเสร็จรับเงิน
- ⑨ ใบรับประกันไม่ได้ระบุวันที่ซื้อ ชื่อลูกค้า ชื่อร้านค้าปลีก หรือข้อมูลข้างต้นใดๆ ถูกแก้ไข
- 5 ใบรับประกันมีผลบังคับใช้ในประเทศไทยเท่านั้น
- 6 ใบรับประกันจะต้องเป็นต้นฉบับและจะต้องเก็บไว้อย่างเหมาะสม

บันทึกข้อตกลงการซ่อมแซม

\*ใบเสร็จรับเงินเป็นใบรับรองสำหรับการซ่อมและการเปลี่ยนโดยไม่คิดเงินค่าใช้จ่ายในคู่มือการใช้งานอย่างชัดเจน อย่างไรก็ตาม ใบรับประกันเป็นสิ่งที่รับรองว่าลูกค้าจะได้รับสิทธิทางกฎหมายจากบริษัท (ผู้รับผิดชอบการรับประกัน) และตัวแทนจำหน่ายของบริษัทโปรดตรวจสอบกับร้านค้าปลีกสำหรับปัญหาเกี่ยวกับการซ่อมหลังระยะเวลาประกัน

\*โปรดอ่านและทำความเข้าใจ “การรับประกันและบริการหลังการขาย” สำหรับการรับประกันหลังระยะเวลาประกันและระยะเวลาการเก็บรักษาชิ้นส่วนอะไหล่

## ข้อควรระวังเพื่อความปลอดภัย

กรุณาอ่าน “ข้อควรระวังเพื่อความปลอดภัย” โดยละเอียดเพื่อการใช้งานที่ถูกต้อง ข้อควรระวังนี้เป็นคำอธิบายข้อควรปฏิบัติ เพื่อป้องกันไม่ให้เกิดอันตรายต่อบุคคลและความเสียหายต่อทรัพย์สิน

### ความหมายของสัญลักษณ์

	สัญลักษณ์นี้หมายถึง “การแจ้งเตือน”		สัญลักษณ์นี้หมายถึง “ห้ามทำ”		สัญลักษณ์นี้หมายถึง “คำแนะนำ” ที่จำเป็นต้องปฏิบัติตาม
--	------------------------------------	--	------------------------------	--	---

	<b>คำเตือน</b>	สัญลักษณ์นี้หมายถึง การใช้งานที่ผิดวิธีอาจนำไปสู่การเสียชีวิตและการบาดเจ็บร้ายแรง
--	----------------	---

- ห้ามจุดฟืนของเหลวบนผลิตภัณฑ์ (เช่น ยาฆ่าแมลง ผลิตภัณฑ์จัดแต่งทรงผม หรือน้ำมันหล่อลื่น เป็นต้น)**  
หากไม่ปฏิบัติตามอาจก่อให้เกิดประกายไฟและเกิดเพลิงไหม้
- ห้ามใช้งานใกล้กับสิ่งที่เป็นเชื้อเพลิง (เช่น น้ำมันก๊าด น้ำมันเบนซิน ทินเนอร์), วัตถุที่ติดไฟ (เช่น บุหรี่หรือธูป) และวัตถุไวไฟ**  
หากไม่ปฏิบัติตามอาจก่อให้เกิดเพลิงไหม้
- ห้ามวางผลิตภัณฑ์ในจุดที่ไม่มั่นคง**  
หากไม่ปฏิบัติตามอาจทำให้เครื่องล้มคว่ำ ตกพื้นจนทำให้ได้รับบาดเจ็บหรือเครื่องชำรุดเสียหายได้
- ห้ามใช้งานบริเวณพื้นที่เปียกหรือบริเวณที่มีความชื้น เช่น ห้องน้ำ เป็นต้น**
- ห้ามให้ผลิตภัณฑ์เปียกน้ำหรือน้ำไปบนหน้า**  
หากผลิตภัณฑ์เปียกน้ำอาจก่อให้เกิดเพลิงไหม้หรือไฟฟ้าช็อต
- ห้ามฉีดพ่นของเหลวลงบนผลิตภัณฑ์ (เช่น ยาฆ่าแมลง ผลิตภัณฑ์จัดแต่งทรงผม หรือน้ำมันหล่อลื่น เป็นต้น)**  
หากไม่ปฏิบัติตามอาจก่อให้เกิดประกายไฟและเกิดเพลิงไหม้
- ห้ามใช้งานใกล้กับสิ่งที่เป็นเชื้อเพลิง (เช่น น้ำมันก๊าด น้ำมันเบนซิน ทินเนอร์), วัตถุที่ติดไฟ (เช่น บุหรี่หรือธูป) และวัตถุไวไฟ**  
หากไม่ปฏิบัติตามอาจก่อให้เกิดเพลิงไหม้
- ห้ามวางผลิตภัณฑ์ในจุดที่ไม่มั่นคง**  
หากไม่ปฏิบัติตามอาจทำให้เครื่องล้มคว่ำ ตกพื้นจนทำให้ได้รับบาดเจ็บหรือเครื่องชำรุดเสียหายได้
- ห้ามนั่ง ขึ้นไปยืน หรือวางของบนผลิตภัณฑ์**  
หากไม่ปฏิบัติตามอาจทำให้ได้รับบาดเจ็บหรือเครื่องชำรุดเสียหายได้

## ข้อควรระวังเพื่อความปลอดภัย (ต่อ)

- ห้ามใส่สิ่งของหรือสอดมือเข้าไปในช่องใส่กระดาษหรือช่องระบายอากาศ**  
หากไม่ปฏิบัติตามอาจถูกบริเวณใบมีดดูดเข้าไป
- ห้ามปล่อยให้เส้นผมเข้าไปใกล้ช่องใส่กระดาษ**  
หากไม่ปฏิบัติตามอาจถูกบริเวณใบมีดดูดเข้าไป
- ห้ามปล่อยให้สายเคเบิลหรือเนคไทเข้าไปใกล้ช่องใส่กระดาษ**  
หากไม่ปฏิบัติตามอาจถูกบริเวณใบมีดดูดเข้าไป
- ห้ามปล่อยให้สายเคเบิลหรือเนคไทเข้าไปใกล้ช่องใส่กระดาษ**  
หากไม่ปฏิบัติตามอาจถูกบริเวณใบมีดดูดเข้าไป

	<b>ระวัง</b>	การใช้งานที่ผิดวิธีอาจนำไปสู่การบาดเจ็บหรือเครื่องชำรุดเสียหาย
--	--------------	--

- กรุณาจับบริเวณหัวปลั๊กและห้ามดึงสายไฟขณะถอดปลั๊ก**  
หากไม่ปฏิบัติตามอาจทำให้สายไฟชำรุด และส่งผลให้เกิดเพลิงไหม้หรือไฟฟ้าช็อต
- ห้ามใช้เพื่อวัตถุประสงค์อื่นนอกจากการทำลายเอกสาร**  
หากไม่ปฏิบัติตามอาจทำให้เครื่องทำงานผิดปกติหรือเกิดเพลิงไหม้
- ห้ามคลุมด้วยผ้า กระดาษ หรือพลาสติกในขณะที่เครื่องกำลังทำงาน**
- ห้ามใช้ในบริเวณที่มีฝุ่นหรือผงเป็นจำนวนมาก**  
หากไม่ปฏิบัติตามอาจก่อให้เกิดเพลิงไหม้เนื่องจากความร้อนสูงเกินไป

- กรุณาเช็ดทำความสะอาดฝุ่นละอองออกจากปลั๊กไฟอย่างสม่ำเสมอ**  
การสะสมของฝุ่นละอองอาจเป็นเหตุให้เกิดเพลิงไหม้หรือไฟฟ้าช็อต เนื่องจากความบกพร่องของฉนวนไฟฟ้า
- เสียบปลั๊กเข้ากับเต้ารับให้สุด**  
หากไม่ปฏิบัติตามอาจก่อให้เกิดเพลิงไหม้หรือไฟฟ้าช็อต เนื่องจากไฟฟ้าลัดวงจร
- กรุณาถอดปลั๊กไฟออกจากเต้ารับทุกครั้งก่อนทำการดูแลรักษา ตรวจสอบ หรือเคลื่อนย้าย**  
หากไม่ปฏิบัติตามอาจก่อให้เกิดไฟฟ้าช็อตหรือบาดเจ็บได้
- ห้ามเสียบหรือถอดปลั๊กไฟในขณะที่มีมือเปียก**  
การสัมผัสปลั๊กไฟขณะมีมือเปียกอาจก่อให้เกิดไฟฟ้าช็อต ไฟลุกไหม้ หรือบาดเจ็บได้
- ห้ามใช้งานขณะที่สายไฟหรือปลั๊กไฟชำรุดเสียหายหรือเต้ารับหลวม**  
หากไม่ปฏิบัติตามอาจก่อให้เกิดเพลิงไหม้หรือไฟฟ้าช็อตเนื่องจากไฟฟ้าลัดวงจร
- ห้ามใช้งานเกินกำลังไฟที่กำหนดไว้ของเต้ารับและสายไฟ**  
หากไม่ปฏิบัติตามอาจก่อให้เกิดเพลิงไหม้
- ห้ามเปิดเครื่องหากสายไฟพันกัน**  
หากเปิดเครื่องอาจก่อให้เกิดไฟลุกไหม้หรือเพลิงไหม้เนื่องจากความร้อนสูงเกินไป และต้องมั่นใจว่าสายไฟไม่พันกันเมื่อใช้งาน
- ห้ามทำให้สายไฟชำรุดเสียหาย**  
ห้ามทำให้สายไฟชำรุดเสียหาย กดทับสายไฟหัก ดึง บิดงอ วางของหนักทับสายไฟ หรือตัดแปลงใดๆ  
หากสายไฟชำรุดเสียหาย อาจก่อให้เกิดเพลิงไหม้หรือไฟฟ้าช็อต
- ห้ามใช้แหล่งจ่ายไฟกระแสสลับที่ไม่ใช่ขนาด 220 โวลต์**  
หากไม่ปฏิบัติตามอาจก่อให้เกิดเพลิงไหม้หรือไฟฟ้าช็อต
- ห้ามให้เด็กเล็กสัมผัสปลั๊กไฟ**  
หากไม่ปฏิบัติตามอาจก่อให้เกิดการบาดเจ็บหรือไฟฟ้าช็อต
- ห้ามให้เด็กใช้งานผลิตภัณฑ์**  
หากไม่ปฏิบัติตามอาจก่อให้เกิดอุบัติเหตุร้ายแรง

## ข้อควรระวังในการใช้งาน

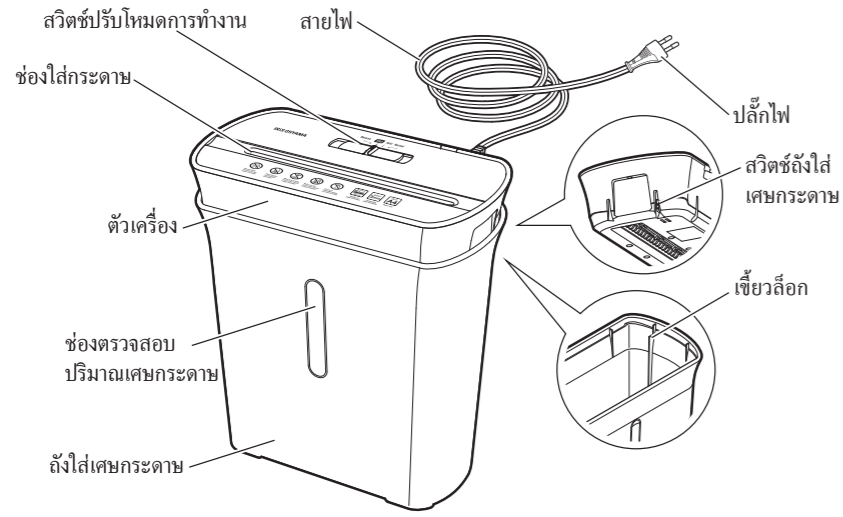
- หากตัวเครื่องอุ่นขึ้นในระหว่างการใช้งาน ไม่ถือว่าเป็นความผิดปกติใดๆ
- กรุณาใช้งานตามจำนวนกระดาษและระยะเวลาที่กำหนดไว้  
ผลิตภัณฑ์นี้สามารถใช้งานต่อเนื่องได้ไม่เกิน 3 นาที ห้ามใช้งานต่อเนื่องกันเกินกว่าเวลาที่กำหนดไว้ และหลังการใช้งานต่อเนื่อง กรุณาหยุดพักเครื่องไม่ต่ำกว่า 1 ชั่วโมง

- **ห้ามใช้ย้อยสิ่งของดังต่อไปนี้**
  - แผ่นฟิล์ม, แผ่นใส OHP, ลูกพลาสติก และพลาสติกทุกชนิด
  - กระดาษคาร์บอน, กระดาษความร้อน, กระดาษเปียกน้ำ, แผ่นสติ๊กเกอร์, กระดาษสติ๊กเกอร์, เทปขาว และกระดาษหนังสือพิมพ์ เป็นต้น
  - CD, DVD, แผ่นบันทึกอื่นๆ และบัตรพลาสติก
- หากใส่เข้าไปอาจทำให้เครื่องชำรุดเสียหายได้
- **ห้ามปล่อยให้เศษกระดาษสันเต็มถึงใส่เศษกระดาษ**  
หากไม่ปฏิบัติตามตามอาจทำให้ประสิทธิภาพการทำงานลดลงหรือเครื่องชำรุดเสียหายได้
- **ห้ามปฏิบัติในหัวข้อดังต่อไปนี้**
  - ใช้งานโดยประกบถึงใส่เศษกระดาษหรือถังขยะอื่นๆ นอกจากถังที่มีกับตัวเครื่อง
  - ใช้งานโหมด REVERSE เกินความจำเป็น
- หากไม่ปฏิบัติตามอาจทำให้เครื่องชำรุด ทำงานผิดปกติหรือเศษกระดาษกระจายออกมาได้
- **กรุณานำคัลลิปหนีบ หมุด และสวดเย็บกระดาษออกจากกระดาษก่อนใส่เข้าไปในตัวเครื่องทุกครั้ง**

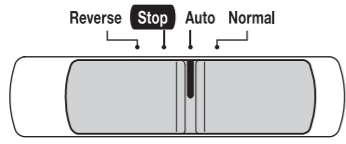
- **กรุณาวางไว้ในบริเวณที่ไม่โดนแสงแดดโดยตรง หรือไม่ได้รับลมร้อนจากเครื่องปรับอากาศหรืออุปกรณ์ทำความร้อนโดยตรง**  
หากไม่ปฏิบัติตามอาจทำให้ผลิตภัณฑ์ผิดรูป เปลี่ยนสีหรือทำงานผิดปกติได้
- **ห้ามวางใกล้กับวิทยุหรือโทรทัศน์**  
หากไม่ปฏิบัติตามอาจก่อให้เกิดสัญญาณรบกวนวิทยุหรือโทรทัศน์ได้
- **ห้ามใช้งานในบริเวณที่มีความชื้นหรือควันในปริมาณมาก เช่น ห้องครัว**  
หากใช้งานในบริเวณดังกล่าวเป็นเวลานาน อาจทำให้ฝุ่นเข้าไปติดอยู่ในตัวเครื่องและไม่สามารถเช็ดออกได้

- การทิ้งผลิตภัณฑ์**
- ในการทิ้งผลิตภัณฑ์หรือวัสดุบรรจุภัณฑ์ กรุณาปฏิบัติตามระเบียบการทิ้งขยะที่กำหนดไว้ในชุมชนของท่าน

# ชิ้นส่วนต่างๆ



## สวิตช์ปรับโหมดการทำงาน



Reverse	Stop	Auto	Normal
ใบมีดจะทำงานย้อนกลับไม่ว่าจะใส่กระดาษเข้าไปหรือไม่ใช้เมื่อมีกระดาษติดอยู่ในเครื่อง	ให้ปรับเป็นโหมดนี้เมื่อสิ้นสุดการย่อยกระดาษ และกรุณาปรับเป็นโหมดนี้ทุกครั้งเมื่อต้องการเคลื่อนย้ายหรือทิ้งเศษกระดาษ	เครื่องจะเริ่มทำงานโดยอัตโนมัติเมื่อใส่กระดาษเข้าไป และเมื่อสิ้นสุดการทำงานเครื่องจะหยุดทำงานโดยอัตโนมัติ	ใบมีดจะหมุนอย่างต่อเนื่องไม่ว่าจะใส่กระดาษเข้าไปหรือไม่ และใช้เมื่อมีกระดาษติดอยู่ในเครื่องได้ด้วยเช่นกัน

6

# ระบบรักษาความปลอดภัย

## ระบบป้องกันความร้อนสูงเกินกำหนด

ในกรณีที่ตัวเครื่องหยุดทำงานกะทันหัน และแม้จะปรับสวิตช์เป็นโหมด Normal หรือ Reverse ตัวเครื่องก็จะไม่ทำงานต่อ



## ระบบป้องกันความร้อนสูงเกินกำหนดเริ่มทำงาน

ในกรณีที่ใช้งานต่อเนื่องเกินระยะเวลาการใช้งานที่กำหนดไว้ หากมอเตอร์รับภาระหนักเกินไปและอุณหภูมิของมอเตอร์สูงผิดปกติ ระบบจะหยุดการทำงานทันที

เมื่อระบบป้องกันความร้อนสูงเกินกำหนดเริ่มทำงาน ให้ปรับสวิตช์เป็นโหมด Stop และพักเครื่องไว้ประมาณ 1 ชั่วโมง เมื่อตัวเครื่องหายร้อนแล้วจึงสามารถใช้งานได้ตามปกติ

## สวิตช์ลั้งใส่เศษกระดาษ

ในกรณีที่ใบมีดไม่ทำงาน



## สวิตช์ลั้งใส่เศษกระดาษไม่ทำงาน

ตัวเครื่องจะไม่ทำงานหากถอดลั้งใส่เศษกระดาษออก หรือไม่ได้ประกอบลั้งใส่เศษกระดาษเข้ากับตัวเครื่องอย่างถูกต้อง

ปรับสวิตช์เป็นโหมด Stop และประกอบลั้งใส่เศษกระดาษเข้ากับตัวเครื่องอย่างถูกต้อง

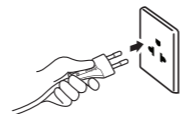
● หากประกอบลั้งใส่เศษกระดาษเข้ากับตัวเครื่องในขณะที่ยังอยู่ในโหมด Normal หรือ Reverse ใบมีดจะเริ่มหมุนทันที และอาจก่อให้เกิดการบาดเจ็บได้



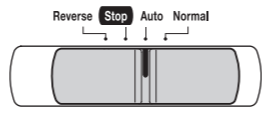
9

# คำแนะนำในการใช้งาน

## 1 เสียบปลั๊กเข้ากับเต้ารับ

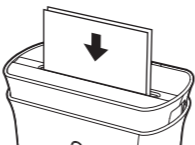


## 2 ปรับสวิตช์เป็นโหมด AUTO

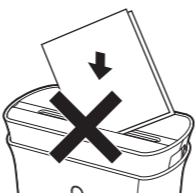


## 3 ใส่กระดาษเข้าไปตรงกลางของช่องใส่กระดาษในแนวตั้งตรง

- เมื่อใส่กระดาษเข้าไป ตัวเครื่องจะเริ่มย่อยกระดาษโดยอัตโนมัติ



\* กรุณาใส่กระดาษในแนวตรง หากไม่ปฏิบัติตามอาจทำให้กระดาษติด



7

จำนวนกระดาษที่ย่อยได้มากที่สุดภายใน 1 ครั้ง (จำนวนกระดาษสูงสุด)

**A4** กระดาษถ่ายเอกสาร ไม่เกิน **8** แผ่น (64g / m<sup>2</sup>)

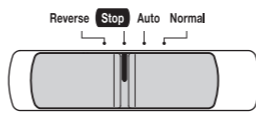
จำนวนกระดาษที่สามารถย่อยได้ต่อเนื่อง (จำนวนกระดาษที่กำหนด)

**A4** กระดาษถ่ายเอกสาร ไม่เกิน **5** แผ่น (64g / m<sup>2</sup>)

- ประสิทธิภาพในการย่อยกระดาษอาจแตกต่างกันไปขึ้นอยู่กับคุณภาพของกระดาษและความชื้น
- หลีกเลี่ยงการใส่กระดาษต่อเนื่องกัน เมื่อตัวเครื่องย่อยกระดาษเสร็จรอบหนึ่งแล้วจึงค่อยใส่กระดาษลงไปใหม่
- เครื่องจะไม่ทำงานหากไม่ใส่กระดาษผ่านเซนเซอร์ตรวจจับกระดาษตรงกลางของช่องใส่กระดาษ
- ห้ามใช้งานติดต่อกันเกิน 3 นาที
- หลังการใช้งานติดต่อกัน ให้พักเครื่องอย่างน้อย 1 ชั่วโมง

- ในขณะที่กำลังย่อยกระดาษตัวเครื่องจะอุ่นขึ้น ไม่ใช่อาการชำรุดเสียหายแต่อย่างใด
- เมื่อย่อยกระดาษเสร็จ ใบมีดจะหยุดทำงานโดยอัตโนมัติ

## 4 เมื่อสิ้นสุดการใช้งาน ให้ปรับสวิตช์กลับเป็น Stop และถอดปลั๊กไฟออกจากเต้ารับ



# การเก็บรักษา

เมื่อไม่ได้ใช้งานเป็นเวลานาน ให้คลุมตัวเครื่องด้วยถุงพลาสติก และวางไว้ในบริเวณที่ไมโดนแสงแดดโดยตรงและมีความชื้นต่ำ

# การแก้ไขปัญหา

กรณีที่เกิดความผิดปกติขึ้นในระหว่างการใช้งาน ก่อนที่จะส่งซ่อม กรุณาอ่านคู่มือเล่มนี้โดยละเอียด แล้วตรวจสอบหัวข้อต่อไปนี้

ปัญหา	สาเหตุ	วิธีแก้ไข
ใบมีดไม่ทำงาน	● เสียบปลั๊กไฟเข้ากับเต้ารับไม่แน่น	● เสียบปลั๊กไฟเข้ากับเต้ารับให้แน่น
	● ลั้งใส่เศษกระดาษไม่ได้ประกอบเข้ากับตัวเครื่องอย่างถูกต้อง	● กรุณาประกอบลั้งใส่เศษกระดาษเข้ากับตัวเครื่องให้ถูกต้อง
	● ระบบป้องกันความร้อนสูงเกินกำหนดเริ่มทำงานเนื่องจากเกินระยะเวลาการใช้งานที่กำหนด	● ปรับสวิตช์เป็นโหมด Stop และพักตัวเครื่องให้เย็นลงประมาณ 1 ชั่วโมงแล้วใช้งานต่อ
ปรับสวิตช์เป็นโหมด Auto และใส่กระดาษเข้าไปแล้วแต่ใบมีดไม่ทำงาน	● อาจมีโลหะหรือสิ่งแปลกปลอม เช่น คลิปหนีบกระดาษ เข้าไปขัดอยู่บริเวณใบมีด	● นำสิ่งที่ยึดติดอยู่ออกจากบริเวณใบมีด
	● กระดาษที่ใส่เข้าไปไม่ผ่านเซนเซอร์ตรวจจับกระดาษ	● กรุณาใส่กระดาษในแนวตรงให้ผ่านเซนเซอร์ตรวจจับกระดาษ
ระบบป้องกันความร้อนสูงเกินกำหนดทำงานบ่อยครั้ง	● ใส่กระดาษทิ้งไปรกรุงรัง (เช่น กระดาษลอกลาย) เข้าไปในตัวเครื่อง	● กรุณาพับกระดาษ หรือซ้อนทับกับกระดาษทิ้งไปรกรุงรังชิ้นหนึ่งแล้วใส่เข้าไป
	● ใบมีดสกปรก	● กรุณาทำความสะอาดใบมีดตามคำแนะนำใน “การดูแลรักษา”

หากไม่สามารถแก้ปัญหาได้ กรุณาติดต่อไปยังร้านที่จำหน่ายผลิตภัณฑ์หรือศูนย์ให้บริการของไอริส



- ห้ามถอดแยก ซ่อม หรือดัดแปลงผลิตภัณฑ์ด้วยตนเอง

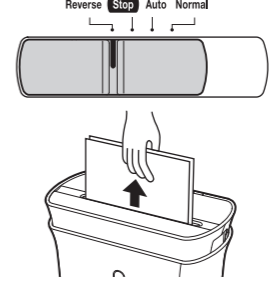
10

# เมื่อเครื่องหยุดทำงานกะทันหัน

หากใส่กระดาษเข้าไปในปริมาณมากในครั้งเดียวหรือใส่ในแนวเฉียง กระดาษอาจติดและทำให้ใบมีดหยุดทำงานได้ ในกรณีนี้ให้นำกระดาษออกมาโดยปฏิบัติตามขั้นตอนดังต่อไปนี้

## 1 ปรับสวิตช์เป็นโหมด Stop ทันที

## 2 จากนั้นปรับสวิตช์เป็นโหมด Reverse และนำกระดาษที่ติดอยู่ออกมา



- กรณีที่ดึงกระดาษออกมามาก ให้ค่อยๆ ดึงโดยขยับซ้ายขวาทีละนิดไม่ใช่แรงดึงออกมาทีเดียว
- กรณีที่ใบมีดหยุดทำงาน ให้ปรับสวิตช์ไปโหมด Reverse หรือ Normal ซ้ำๆ

- ห้ามปล่อยเครื่องทิ้งไว้ในขณะที่ใบมีดหยุดทำงานกะทันหัน เพราะอาจทำให้เครื่องชำรุดเสียหายได้
- ห้ามปรับเป็นโหมด Reverse ในขณะที่ลั้งใส่เศษกระดาษเต็ม เพราะเครื่องอาจดึงเศษกระดาษในลั้งย้อนขึ้นมาและทำให้กระดาษติดได้

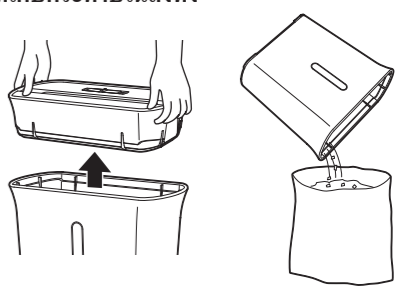
8

# เมื่อลั้งใส่เศษกระดาษเต็ม

สามารถตรวจสอบปริมาณกระดาษในลั้งได้จากช่องตรวจสอบปริมาณเศษกระดาษ กรุณาเทเศษกระดาษในลั้งที่กองที่ปริมาณกระดาษจะเต็มลั้ง

## 1 ปรับสวิตช์เป็นโหมด Stop และถอดปลั๊กไฟออกจากเต้ารับ

## 2 ถอดตัวเครื่องออกจากลั้งใส่เศษกระดาษ และเทเศษกระดาษในลั้งทิ้ง



\* โปรดระมัดระวังไม่ให้ผงกระดาษปลิวกระจัดกระจาย

## 3 ประกอบตัวเครื่องกลับเข้าไปจากด้านบนของลั้งใส่เศษกระดาษ และวางไว้ในจุดที่มั่นคง

- หากไม่ประกอบตัวเครื่องเข้ากับลั้งใส่เศษกระดาษให้ถูกต้อง สวิตช์ลั้งใส่เศษกระดาษจะไม่ทำงานและทำให้ตัวเครื่องไม่ทำงาน
- ห้ามรองถุงพลาสติกในลั้งใส่เศษกระดาษ เพราะอาจทำให้สวิตช์ลั้งใส่เศษกระดาษทำงานผิดปกติได้

8

# ข้อมูลทางเทคนิค

แรงดันไฟฟ้า	220V~ 50Hz
กำลังไฟฟ้า	165W
ความกว้างของช่องเสียบกระดาษ	220mm
ขนาดกระดาษที่ย่อย	5×37mm
ความเร็วในการย่อย	3.7m / นาที
ประสิทธิภาพการย่อยกระดาษสูงสุด	กระดาษถ่ายเอกสารขนาด A4 (กระดาษปอนด์ 64g / m <sup>2</sup> ) 8 แผ่น
ประสิทธิภาพการย่อยกระดาษมาตรฐาน	กระดาษถ่ายเอกสารขนาด A4 (กระดาษปอนด์ 64g / m <sup>2</sup> ) 5 แผ่น
ระยะเวลาทำงานมาตรฐาน	3 นาที (ระยะเวลาที่ใช้งานได้ต่อเนื่อง)
ความจุของลั้งใส่เศษกระดาษ	8.9L
ระบบความปลอดภัย	ระบบป้องกันความร้อนสูงเกินกำหนด, สวิตช์ลั้งใส่เศษกระดาษ, ตัวตัดความร้อน
ขนาดผลิตภัณฑ์	W321mm x D169mm x H350mm
น้ำหนัก	3.7kg
ความยาวสายไฟ	ประมาณ 1.4m

\* ข้อมูลทางเทคนิคของผลิตภัณฑ์อาจมีการเปลี่ยนแปลงโดยไม่แจ้งให้ทราบล่วงหน้า

# การรับประกันและบริการหลังการขาย

โปรดอ่านเนื้อหาต่อไปนี้ละเอียด

## ใบเสร็จรับเงิน

กรุณาขอใบเสร็จรับเงินที่ร้านค้าปลีกเมื่อคุณซื้อผลิตภัณฑ์ของคุณจะต้องชำระค่าธรรมเนียมการซ่อมแซมหากคุณไม่สามารถแสดงใบเสร็จรับเงิน ดังนั้นคุณต้องเก็บใบเสร็จรับเงินไว้ให้ดี

## ภายในระยะเวลาประกัน

ระยะเวลาประกัน: จำกัดเวลาประกันไว้ในใบรับประกัน (ด้านหลัง) บริษัทจะให้การซ่อมแซมโดยไม่คิดค่าใช้จ่ายตาม “ข้อกำหนดการรับประกัน” ภายในระยะเวลาการทำงานที่ผิดปกติภายในระยะเวลาประกัน

## หลังระยะเวลาการรับประกัน

โปรดตรวจสอบกับร้านค้าปลีกและคุณต้องจ่ายค่าบริการที่เกี่ยวข้อง โดยหลังการซ่อมแซม คุณสามารถลงการใช้งานของผลิตภัณฑ์ที่ดี ซึ่งจะถูกเรียกเก็บเงินค่าซ่อมแซมบางส่วนตามความประสงค์ของลูกค้า

## ระยะเวลาที่เหลือของชิ้นส่วนอะไหล่

ระยะเวลาที่เหลือของชิ้นส่วนอะไหล่หลักของบริษัท คือ 5 ปี หลังจากผลิตภัณฑ์หยุดการผลิต ชิ้นส่วนอะไหล่สำรองต้องได้รับการตรวจสอบเพื่อคงการใช้งานของผลิตภัณฑ์

## เกี่ยวกับบริการหลังการขาย

โปรดตรวจสอบกับร้านค้าปลีกสำหรับบริการหลังการขายอื่นๆ

11